

# Centrální vysavač: fakta, rady, tipy a triky



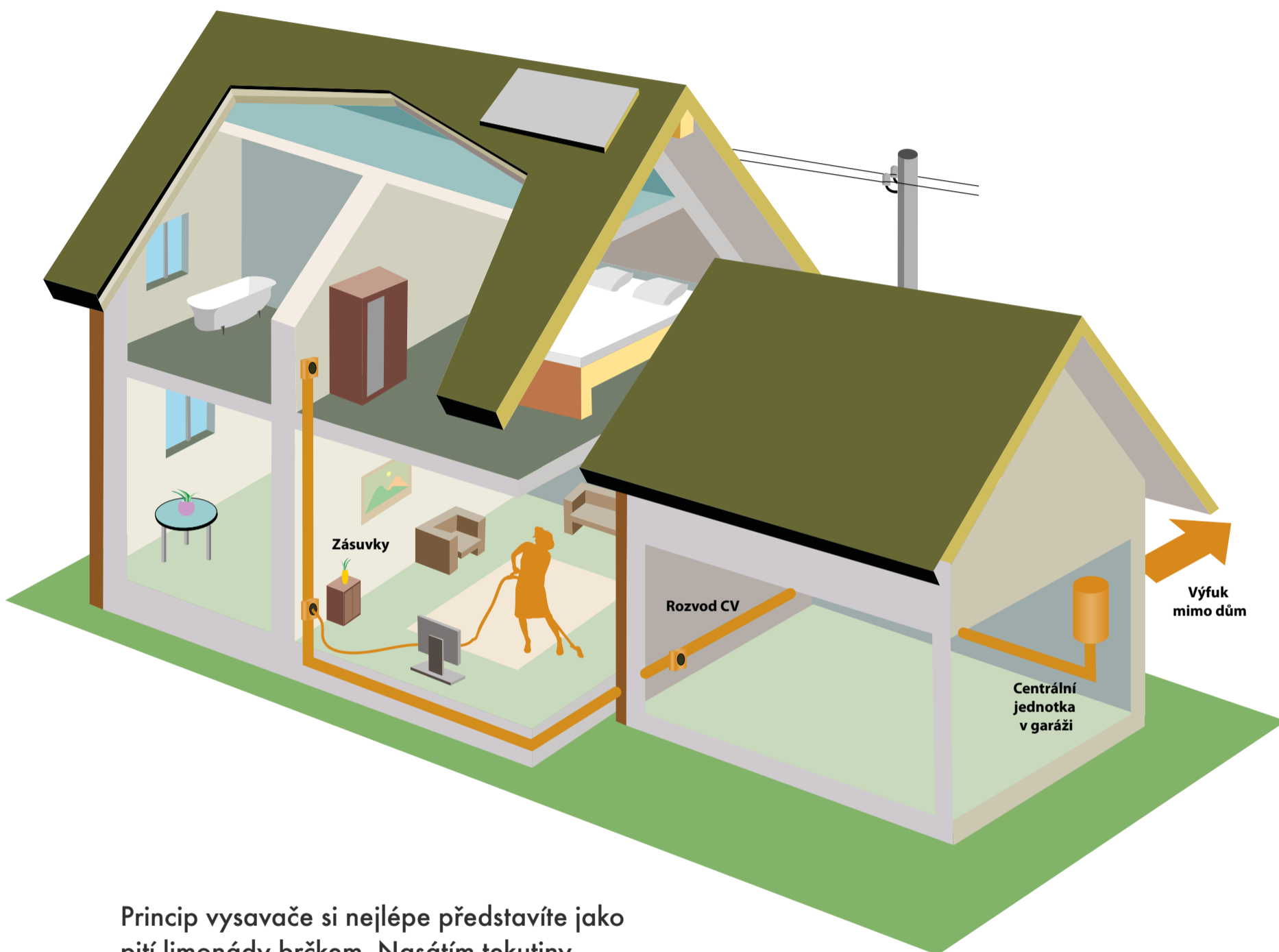


## Obsah:

1.	Jak funguje? Princip a funkce centrálního vysavače .....	3
2.	Zdravotní hledisko: filtrace, hluk a alergie. Proč je CV zdravější alternativou? .....	5
3.	Výkon a účinnost rozhoduje. Omezení výkonu a robotické vysavače .....	7
4.	Jednoduchost a pohodlí. ....	8
	Příslušenství a hadice ve zdi. Jaké další pomůcky využiji, kde a proč	
5.	Finanční srovnání, garance 25 let. Proč se investice do CV vyplatí i finančně .....	10
6.	Úklid jednotlivých místností domu .....	12
	Nejrychlejší úklid obývacího a nástavce na podlahové krytiny .....	13
	Koupelna a přímé sání vody.....	15
	Garáž a auto, Ostatní použití - zvíře v domě .....	16
	Úklid krbu a stavební úpravy .....	17
7.	Jaký centrální vysavač si vybrat? - projekt, počet zásuvek, chytré doplňky, instalace .....	18
8.	Jednoduchá údržba vysavače a filtru .....	19

# Jak funguje centrální vysavač?

Princip a funkce centrálního vysavače



Princip vysavače si nejlépe představíte jako pití limonády brčkem. Nasátím tekutiny vytvoříte rozdílný tlak na obou koncích brčka. Na tom, který je ponořen do limonády vznikne podtlak. Na druhém konci je naopak tlak vyšší a limonáda proto začne brčkem stoupat až k vašim ústům.

Nasávání vzduchu vysavačem funguje prakticky úplně stejně. Vytvoříme podtlak, který pak nasaje vzduch i s nečistotami.

I když vysávat koberec brčkem zrovna moc hezká představa není. Sice by to znamenalo určitou finanční úsporu, ale komu by se chtělo polykat prach? Ve vysavači je proto filtr, který hrubší prachové částice ze vzduchu odstraní, ale jemný prach se naopak rozptýlí do vzduchu.

Co se s ním pak děje dál, záleží na zvolené technologii:

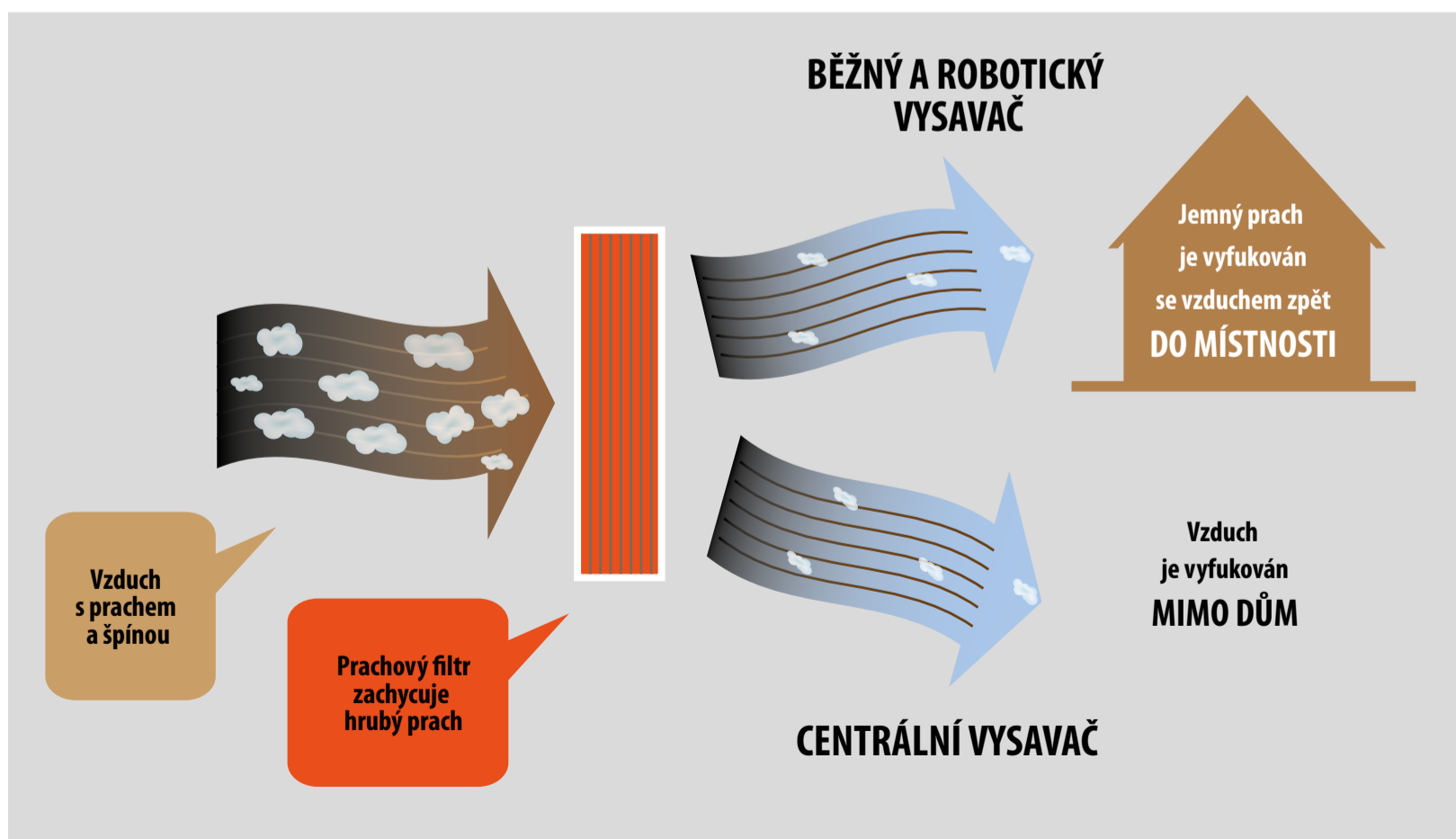
- centrální vysavač odvede vzduch s jemným prachem mimo dům.
- klasický přenosný i robotický vysavač oproti tomu vzduch i s jemným prachem vyfouknou zpět do místnosti a jemný prach navíc ještě rozptýlí do vzduchu.

V podstatě se tedy zvolenou technikou sice zbavíme hrubých prachových částic, ale ty nejjemnější spolu s alergeny v místnosti pouze rozvíříme.

To například znamená, že musíme mnohem častěji nejen vysávat, ale i utírat prach z nábytku.



## Jednou z největších výhod centrálního vysavače je vyfouknutí vzduchu mimo dům





## Zdravotní hledisko Filtrace, hluk a alergie

Proč je centrální vysavač nejzdravější alternativou?

**Na bydlení máme vysoké nároky, protože chceme žít v hezkém a čistém prostředí. Ale vzduch je dnes znečištěný téměř všude a tvorbě a usazování prachu se v podstatě zabránit nedá. Můžeme ale ovlivnit to, kolik prachu se v našem bytě vyskytuje.**

Jak vyplývá z popisu funkce v předchozí kapitole, centrální vysavač, na rozdíl od všech ostatních typů vysavačů, vyfoukne jemný prach mimo dům. To je právě ten zásadní, nejpodstatnější rozdíl.

Prach je zdraví nebezpečný, zejména když se vznáší ve vzduchu a dýcháte ho. Nejmenší, lidským okem nepostřehnutelné částice, přitom vdechujeme nejhlouběji do plic.

Při úklidu vnímáme prach především jako nepořádek, nepříjemný estetický prvek, špínu. Chemický rozbor v něm ale často prokáže těžké kovy, jako je například stroncium, popřípadě arzen, chrom, hliník a další kovy, které mohou být ve vyšších koncentracích i toxické.

## HLUČNOST (dB)



\*průměrná hlučnost udávaná různými výrobci na Heureka.cz a Alza.cz

## „Centrální vysavač je díky umístění jednotky mimo obytný prostor mnohem tišší“

Prach obsahuje různé spory, bakterie, plísně, pyly, roztoče, ale také třeba lidské kožní buňky, případně úlomky vlasů či zvířecí srsti. Všechny tyto materiály - pokud jste jim dlouhodobě vystaveni - poměrně spolehlivě vyvolají různé typy alergií.

Z toho plyne, že čím méně se jejich působení vystavujeme, tím lépe pro nás. A čím více prachu - a to i toho mikroskopického - skutečně dostaneme mimo obytné prostory, o to zdravější bude prostředí, ve kterém s rodinou trávíme hodně času.

Pro naši psychickou pohodu je tu navíc ještě jedna skutečnost. Vzhledem k tomu, že agregát centrálního vysavače bývá umístěn v technickém zázemí nebo v garáži, není hluk, kterému je rodina při úklidu vystavena, téměř žádný.

Aerodynamickému hluku při vnikání vzduchu do hubice se sice úplně nevyhneme, ale celkově nižší hladinu hluku ocení jak partner při sledování televize, tak i děti, které si právě hrají nějakou zajímavost na Playstationu.

# Výkon a účinnost rozhoduje

## Omezení výkonu a robotické vysavače

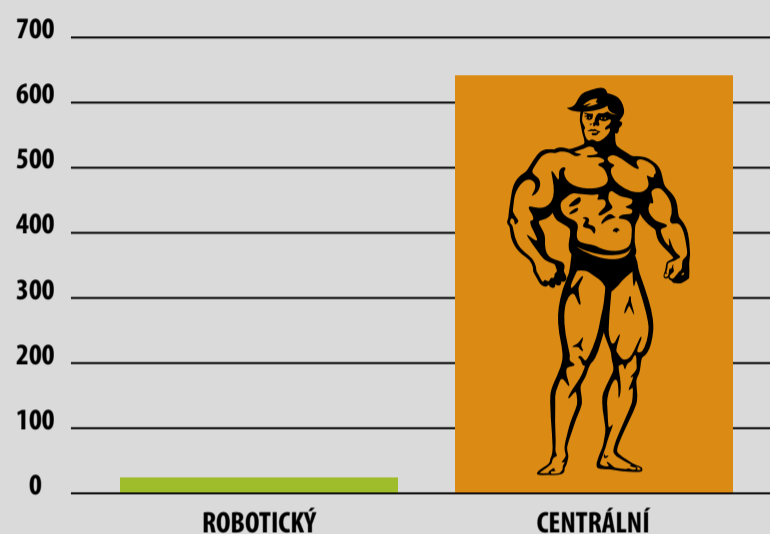
Skutečně se zbavit nečistot předpokládá kromě samotné technologie odvodu prachu i vysoký výkon vysavače. Je to logické – pokud bychom opravdu vysávali brčkem, byli bychom s úklidem tak úspěšní a rychlí podle toho, jak mnoho vzduchu bychom dokázali „natáhnout“.

Sací výkon vysavače je zhruba jedna třetina jeho udávaného příkonu. Klasické vysavače mají dnes na základě direktivy EU příkon limitovaný na maximálních 1600 W, v průměru je to často jen kolem 1400 W. A tedy sací výkon mezi 450 až 550 W.

**Robotické vysavače** si sice poradí s většími kousky nečistot, ale jejich reálný sací výkon je poměrně malý. V průměru se pohybuje kolem 10 W.

**Centrální vysavače** ve srovnání s předchozími dvěma typy žádný limit nemají a jejich výkon se řídí pouze potřebou optimální nutné sací síly, která je – při jejich příkonu přes 2000 W – kolem 640 W výkonu. Je tedy logické, že v porovnání s předchozími dvěma typy nasají více nečistot a prachu, a to navíc za kratší dobu. Avšak podstatný je pro náš úklid především fakt, že větší sací síla znamená i větší šanci vysát podstatnou část alergenů. A ty navíc okamžitě dostat mimo náš obytný prostor.

### PRŮMĚRNÝ SACÍ VÝKON (W)



# UKLIZENÁ PODLAHOVÁ PLOCHA DO NAPLNĚNÍ KONTEJNERU/SÁČKU (m<sup>2</sup>)

Průměrné hodnoty udávané různými výrobci na Heureka.cz a Alza.cz

1000 m<sup>2</sup>  
KLASICKÝ

100 m<sup>2</sup>  
ROBOTICKÝ

9900 m<sup>2</sup>  
CENTRÁLNÍ



## Jednoduchost a pohodlí

**Komfort práce s centrálním vysavačem se naplno projeví v okamžiku, kdy je byt velký nebo je umístěn ve dvou patrech.**

Na první pohled by člověk řekl, že nic jednoduššího než robotický vysavač už být nemůže. Položíte ho na zem, zastrčíte nabíječku do zásuvky a je hotovo.

Podívejme se na to ale i druhým pohledem. Když pomíneme to, že jemný prach zůstal z většiny tam, kde byl (a my pak musíme častěji vytáhnout na nábytek prachovku), je tu také nutnost odstranění nasbíraných nečistot. S ohledem na velikost přístroje není zásobník závratně velký a vystačí nám tak v průměru na 70 m<sup>2</sup> plochy. Trochu větší

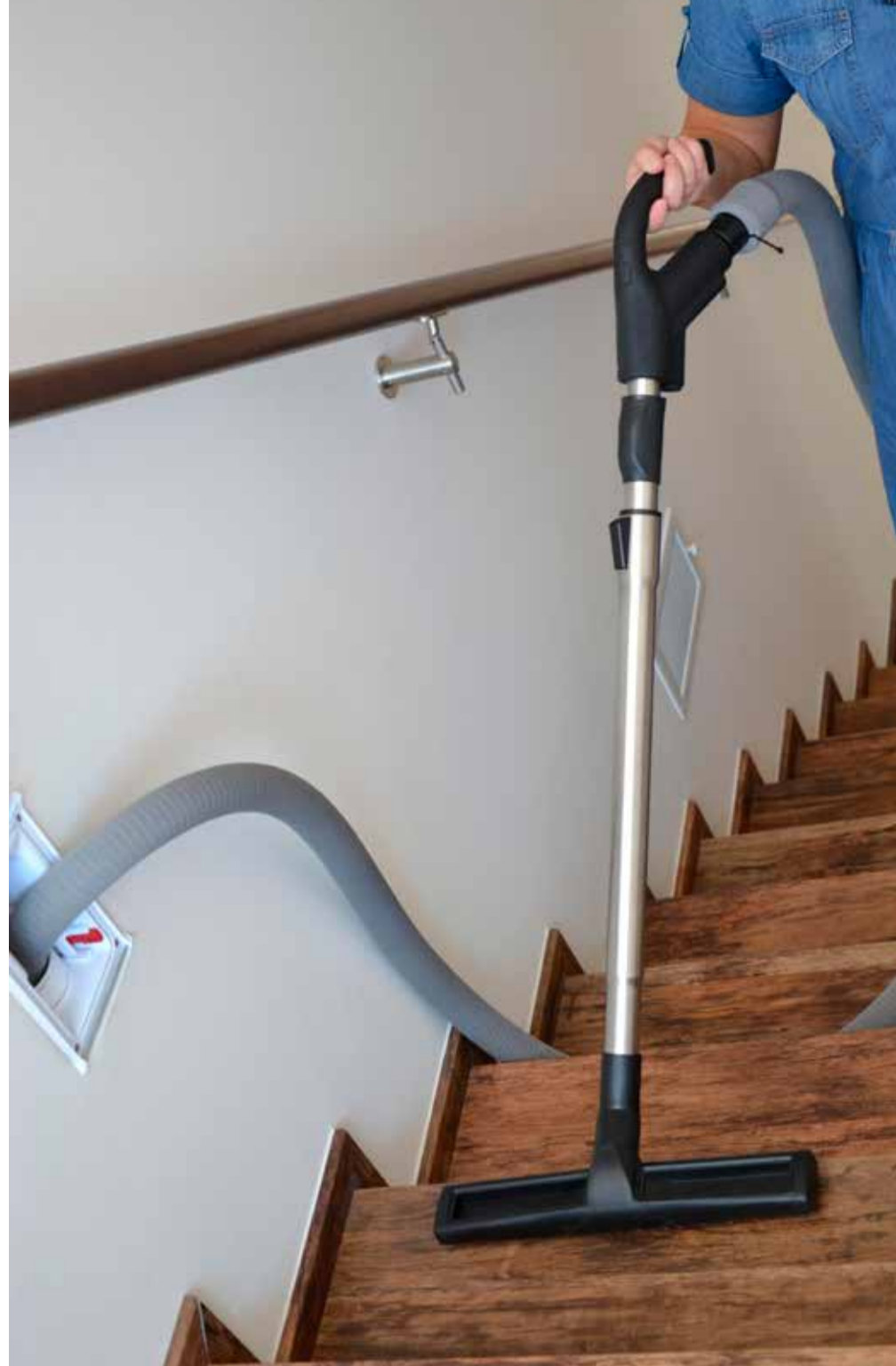
je tato hodnota u klasických vysavačů. Nečistot se zbavujeme až po uklizení přibližně 1000 m<sup>2</sup> plochy.

Řadě z nás se někdy přihodilo, že při neopatrné manipulaci s výměnou papírového sáčku z něj vyletěl oblak dýmu. A to bylo poměrně nepříjemné, úklid mohl začít znovu. Tyto starosti s centrálním vysavačem logicky odpadají. Centrální vysavač ve srovnání s klasickým uspoří 10x více času věnovaného vynášení odpadu. Jeho kontejner totiž stačí vysypat po uklizení téměř 10 000 m<sup>2</sup> plochy bytu a riziko znečištění právě uklizené plochy roztrženým sáčkem je nulové. A zanedbatelné nakonec nejsou ani náklady na samotné sáčky, je to spotřební materiál.“



Pro robotický vysavač představují schody nepřekonatelnou překážku. Buď je nutné ho přenášet z patra do patra, nebo pořídit rovnou dva. Někdo dokáže vyřešit ani prach na nábytku, ten musíme odstranit jinak.


Ani vynášení klasického vysavače po schodech není příliš oblíbená zábava. Vysavač pak musíme, kvůli poměrně krátké hadici tahat za sebou a někdy dojdeme až tak daleko, že vytrhneme šňůru ze zdi. Ve srovnání s ním je manipulace s připojením dostatečně dlouhé hadice centrálního vysavače do vestavěné zásuvky v podstatě hračka.



Práci si ale můžeme ještě o něco ulehčit, když použijeme hadici ve zdi. Ta je připravena k použití, kdykoli ji potřebujete, a po skončení úklidu se opět podtlakem „nasaje“ do trubního rozvodu.

To ale není jediný rozdíl v pohodlí, který práce s různými druhy vysavačů obnáší. Pro robotický vysavač totiž vedle schodů znamenají problém i rohy místnosti. Kvůli svému kruhovitému tvaru se do nich prostě nemohou dostat. Klasický vysavač to díky různým nástavcům vyřešit dokáže, ale jeho problém zase představuje elektrický přívod, chcete-li šňůru.

**Vestavěnou hadici stačí vytáhnout ze zdi**



## Finanční srovnání, záruka 25 let

Vyplatí se investice  
do centrálního vysavače?

U každé investice sledujeme především její výhodnost. Pokud se jedná například o nové hodinky nebo auto, mísí se v nás při rozhodování racionální úvahy i emoce. Bude to hezké, dodá mi to třeba statusový pocit, udělá mi nákup radost? A jak to bude s hodnotou pořizované věci řekněme za 5 let? Jsou ale tyto úvahy na místě i při nákupu vysavače?

střední třídy. Ze srovnávaných typů je nejdražší. Jasně, má mnoho nepopíratelných výhod, ale přece jenom... malá „nákupní taška“ mě přece odveze taky.

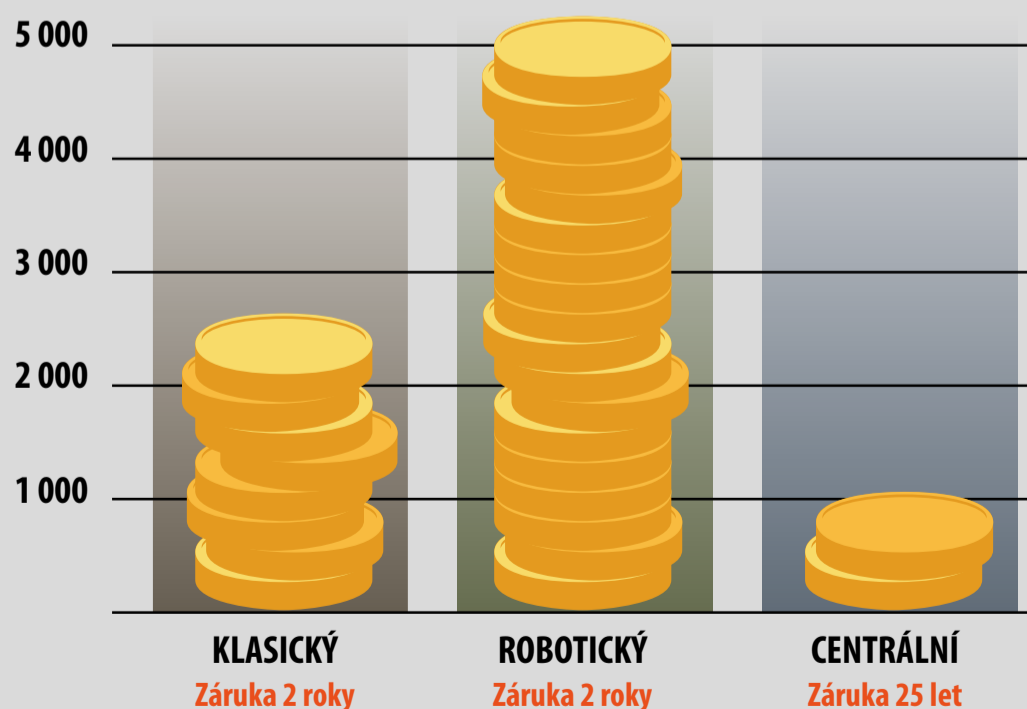
V případě podobných úvah pomůže, když si vezmeme tužku, papír a jednoduše si sepíšeme pro a proti. Něco zaplatím a něco získám. Kolonka výhod u centrálního vysavače bude nejdel-

„Pořízení centrálního vysavače znamená vložit finanční prostředky do pomocníka, který nám 25 let bez rizika šetří čas, námahu a zdraví.“

Kupodivu ano, jsou. Stejně jako u auta či hodinek chceme i po vysavači, aby bezchybně fungoval co nejdéle. Aby se naše investice jednoduše vyplatila. Z tohoto úhlu se na první pohled jeví centrální vysavač jako auto vyšší

ší. A nakonec s překvapením zjistíte, že když porovnáte jeho kupní cenu s délkou záruky, která je 25 let, vychází dokonce i finančně nejlépe. Čtvrt století se o něj prakticky nemusíte starat – je totiž v záruce.

## ROČNÍ POŘIZOVACÍ NÁKLADY V POMĚRU K DÉLCE ZÁRUKY



Zprůměrované ceny z Alza.cz a Husky.cz, květen 2015.

Nerezová štěrbiná je nejen designovým doplňkem, ale i výborným pomocníkem v zádveří nebo kuchyni. Pohodlně se zbavíte prachu a nečistot pouhým nametením ke štěrbině.

## Úklid jednotlivých místností domu

V kadeřnictví jste si možná někdy všimli, jak kadeřnice zbytky vašich vlasů nametou ke zdi, kde následně zmizí jakoby ve zdi. To je princip kuchyňské štěrbině, napojené na centrální sání.

Do soklu kuchyňské linky osadíme sací štěrbinu, pak stačí jen nepořádek smést

V kuchyni, kde se nejčastěji vytváří drobky, například při krájení pečiva, můžeme použít DRAWER VAC. To je vlastně takový sací šuplík. Otevřete, drobky do něj shrnete a centrální vysavač se postará o zbytek práce sám.

Stejně jako do předsíně, garáže či do kuchyně se hodí malé zařízení nazývané **VROOM**. Jedná se o pružnou hadici v délce 5,5, nebo 7 m, svinutou v malém boxu, který skryjete ve spíži nebo kuchyňské skřínce a hadici z něj vytáhnete pouze v případě potřeby.

z linky na zem a koštětem namést ke štěrbině, která se postará o transport nečistot do kontejneru centrálního vysavače.

Štěrbina se obsluhuje nohou, stačí špičkou stisknout malý výstupek a vysavač se tím spustí.



# Nejrychlejší úklid obývacího a nástavce na podlahové krytiny

**Při úklidu obývacích prostor využijete zejména množství příslušenství, které vám výrazně usnadní práci a ušetří čas.**



Jsou to různé druhy nástavců, vhodné pro rozmanité typy podlahových krytin – PVC, vinyl, laminátové podlahy, keramika nebo dřevo. Z mnoha typů uvedme například prodloužený štěrbinový nástavec o délce 23 cm, který je vhodný pro použití a úklid nepřístupných míst, jako jsou rohy, prostor za nábytkem nebo mezi sedačkami automobilu. Ale k dispozici je jich opravdu celá řada, včetně teleskopické tyče pro větší dosah, přes turbokartáče na koberce až po speciální potahy na nástavce z mikrovláken.



**Stejně jako můžete volit mezi různými druhy hubic, je k dispozici i několik variant hadic.**

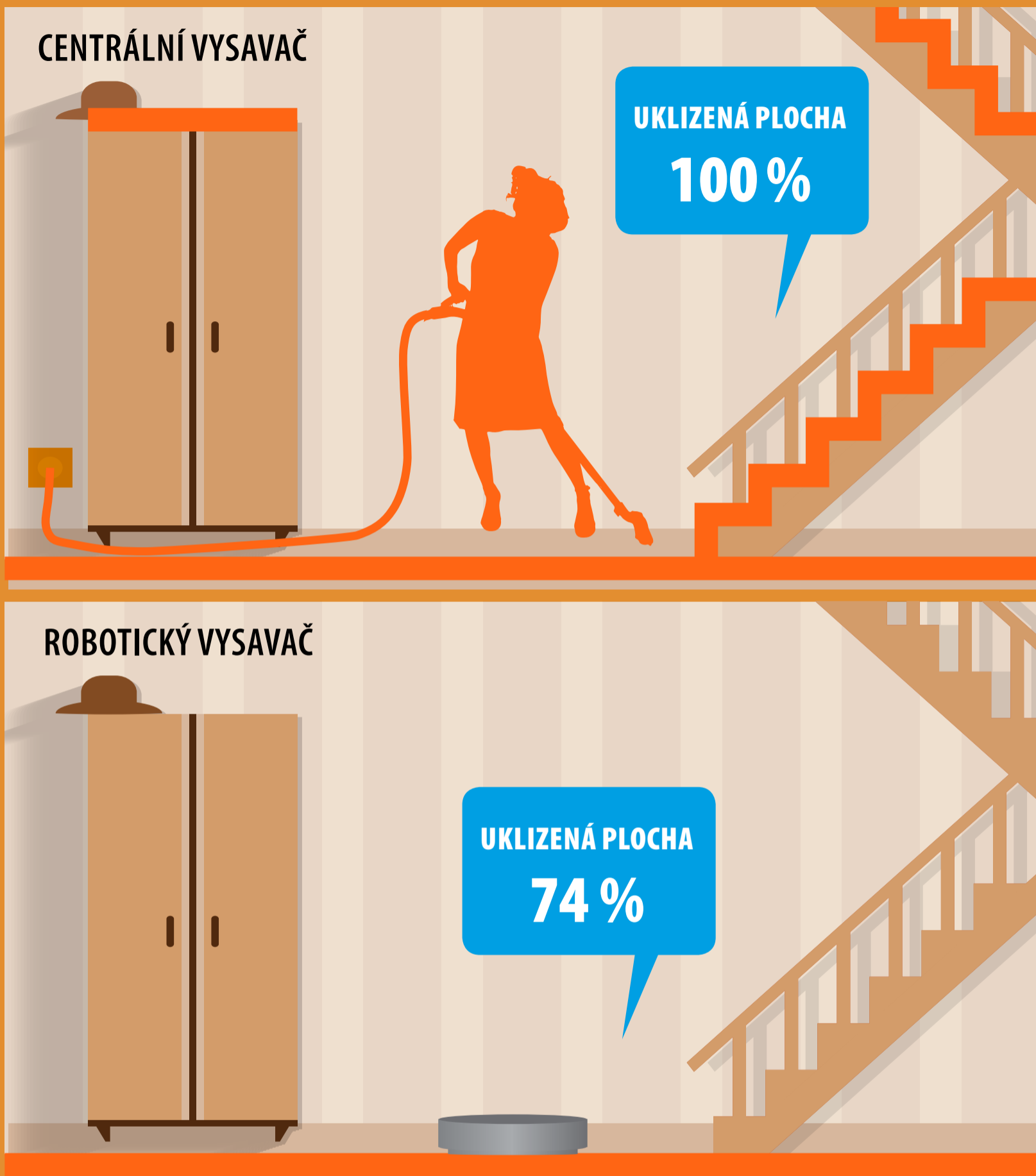
Délka hadice vychází z projektu a z počtu zásuvek v domě. Důležité je, abyste dosáhli opravdu všude. Délka hadice je od 7,6 do 14,6 m, standardní délka je 9 m.

Příjemná je možnost zapnutí a vypnutí vysavače přímo na držáku rukojeti hadice. Můžete ale použít i elastickou hadici, která se přizpůsobí vaší aktuální potřebě a natáhne se z 2,5 m až na 12 m.

Možná si ale přejete, aby vám hadice nezabírala v domě vůbec žádné místo, případně vám přijde zbytečné ztrácet čas s jejím úklidem.

Řešením je v tom případě systém zvaný Hadice ve zdi. Ta je uskladněna přímo v trubním rozvodu, a když potřebujete vysávat, ze zásuvky ji vytáhnete. Díky podtlaku po skončení vysávání pak hadice sama zajede zpět a uklidí se. Jde o skutečně velice elegantní řešení.

## UKLIZENÁ PLOCHA



\* Plocha bytu je 35 m<sup>2</sup>, z toho 9 m<sup>2</sup> zabírá nábytek a schody do patra

Rozdíl v úklidu mezi centrálním vysavačem a robotickým je patrný na první pohled. Robotický vysavač je omezen tím, že si nedokáže poradit s výškovými rozdíly, například se schodištěm. Potřebuje rovnou plochu, kde nebude mít v cestě příliš mnoho překážek.

Během úklidu robotický vysavač často do něčeho na-

razí, například do volně ležících kabelů, do kterých se může i kompletně zamotat.

Některé robotické vysavače zase během vysávání zanechají na podlaze více nečistot, než které dokázaly posbírat. Největší problém ale pro robotický vysavač znamená odstranění drobného prachu v rozích místnosti.



## Koupelna a přímé sání vody

Některé druhy centrálních vysavačů vám umožní i přímé sání vody. Tuto funkci můžete využít i v koupelně nebo v sauně. Místo hadru na vytírání jednoduše vezmete do ruky vysavač a vodu vysajete. To se hodí i v případě, že dojde k ne-

čekané nehodě a budete mít vodu tam, kde ji mít nechcete.

### **Směšovač vody a čisticí směsi**

S použitím systému Aqua Pro máte navíc možnost čištění koberců, sedacích souprav a dalších povrchů mokrou cestou, která probíhá současným nástřikem čisticí směsi s odsáváním do centrálního systému, který se automaticky splachuje do kanalizace.

Který z typů vysavače – normální nebo s možností sání vody – si nakonec vyberete, záleží jen na vás. Ale je rozumné poradit se předtím s pracovníky specializované firmy. Může se stát, že některé možné způsoby použití si v okamžiku plánování neuvědomíte nebo vás prostě ani nenapadnou.



### **Nástřik čisticí směsi**

## Garáž a auto

Pokud máte centrální jednotku umístěnou v garáži, je dobré si nechat namontovat jednu zásuvku přímo tam a jednu určitě na fasádu domu pro úklid auta venku za pěkného počasí. Lze použít stejnou hadici, kterou máte pro úklid domu, nebo flexibilní hadici, která se přizpůsobí vzdálenosti auta. Není tak náročná na skladování, ve smrštěném stavu měří přes 2 metry. Její maximální dosah je 12 metrů.

Při vysávání interiéru vozu se hodí zejména užší, štěrbinové nástavce, které jsou součástí příslušenství. S nimi se nejsnáze dostanete do obtížněji přístupných míst mezi sedadly a dveřmi, pod sedadly, v bočních přihrádkách nebo kolem středového panelu. Dokonalý úklid interiéru auta je otázkou několik minut. Pro úklid auta a garáže jsou v nabídce kompletní sady příslušenství včetně hadic s ovládáním v rukojeti, i flexibilních hadic, podle požadavku uživatele.

Skvělým pomocníkem v garáži je VROOM, který při montáži na speciální držák umožňuje jeho instalaci pod strop garáže.



**VROOM můžeme namontovat pod strop a pohodlně si uklidit auto.**



## Ostatní použití - zvíře v domě

Máte doma psa? Každý majitel psa ví, že na množství psích chlupů kdekoli po bytě a na oblečení nemá rasa velký vliv – jsou prostě všude. Vysajte proto línající chlupy dřív, než je budete mít po celém domě. Se speciálním nástavcem se to navíc bude vašemu miláčkovvi líbit. Je to příjemná masáž.

Nezapomeňte mu ale před prvním vysáváním vysvětlit, co se bude dít a že to bude příjemné. Pokud totiž začne s vrčícím nepřitelem bojovat, nástavec nedokáže jeho silnému skusu odolávat věčně.





## Úklid krbu a stavební úpravy

**Pokud máte v obývacím pokoji krb nebo kamna, je nutné jednou za čas popel odstranit.**

Mnohem efektivnější než ho nametat a vířit po pokoji je použít separátor popela a pohodlně ho vysát. Popel navíc zůstane v separátoru, ve kterém ho pak snadno odnesete do odpadu.

Separátor ale využijete i pro případ, že potřebujete doma něco stavět, opravovat nebo vrtat.

Popel z kamen je mastný a mohl by zanechat filtr centrálního vysavače



# Jaký centrální vysavač si vybrat?

- projekt, počet zásuvek, chytré doplňky, instalace

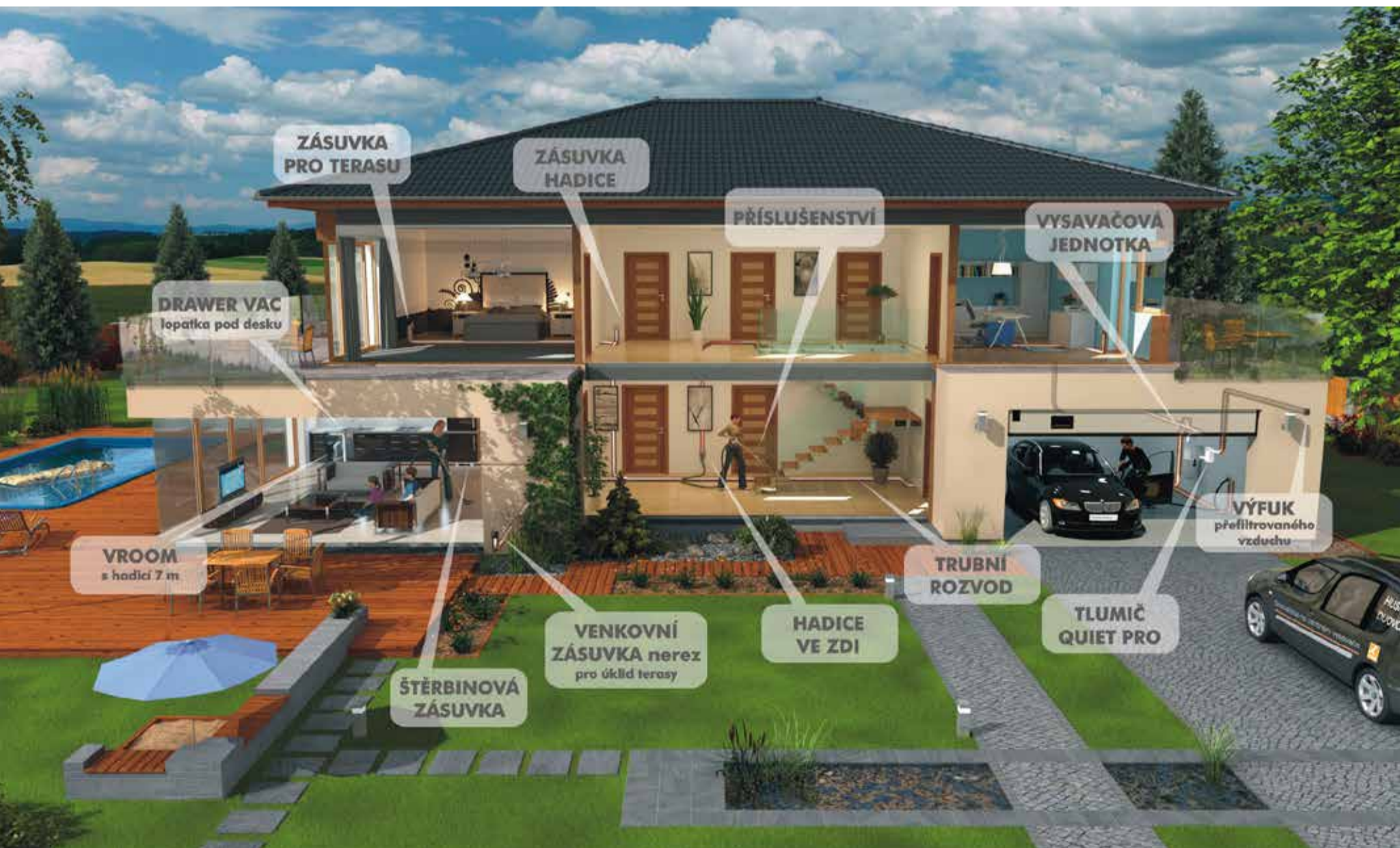
Instalace centrálního vysavače znamená umístit centrální jednotku mimo obytné prostory, tedy do technické místnosti nebo do garáže. A počítat s jeho rozvody do jednotlivých místností. S instalací je nutné počítat už při stavbě domu nebo při jeho rekonstrukci, rozvod se doporučuje umístit do hrubé podlahy, což minimalizuje jejich celkovou délku a usnadňuje instalaci.

Dosah hadice je maximálně 12 metrů od zásuvky. Standardně se ale při návrhu počítá s délkou hadice 9 m. To proto, že manipulace s takovou hadicí je optimální. I u středně velkých domů, většinou stačí umístit jednu zásuvku na patro. Potřeb-

ný výkon je dobré konzultovat s odbornými poradci. Některé typy agregátů umí vysávat vodu, případně splachovat nasáté nečistoty přímo do kanalizace.

To ocení zejména majitelé větších rodinných domů s vnitřním bazénem a saunou. U tohoto typu vysavače navíc odpadá vynášení prachu a nečistot.

Projektování a instalaci centrálního vysavače sice můžete zvládnout sami, ale raději ji přenechte profesionálům. Zkušenosti jsou nenahraditelné a pokud náhodou na něco zapomenete, následné úpravy už mohou být složitější.





# Jednoduchá údržba vysavače a filtru

**Silpure filtr s obsahem stříbra zabraňuje růstu bakterií na jeho povrchu a tím samovolnému ucpávání pórů a snižování průtoku vzduchu přes filtr, což se projeví na výkonu vysavače. Proto není údržba centrálního vysavače potřebná tak často. Stačí jednou za rok vyprat prachový filtr v běžné pračce na prádlo a 2x za rok vysypat kontejner s hrubým prachem.**

Budete-li často vysávat jemný prach, umožňují centrální vysavače vkládání speciálních papírových vaků nebo přídavných filtrů, které se jednoduše natáhnou přes stávající Silpure filtr. Takové filtry ve vysavači vydrží i půl roku a ještě více usnadní údržbu a snižují čištění filtru na minimum.

Ochrana filtru SILPURE je trvalá. Testem bylo prokázáno, že chrání filtr i po 50 vypráních v automatické pračce.

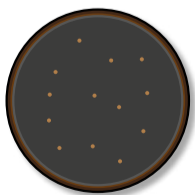
Potrubí a hadice nevyžadují prakticky žádnou údržbu. Ti, kteří si zakoupili centrální vysavač s možností přímého sání vody, si ale mohou jednou za čas propláchnout trubní rozvod vodou.

Obecně ale platí, že rozvod centrálního vysavače v domě má životnost domu samotného.

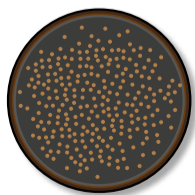
Pokud nějaké problémy přeci jen vzniknou, umí je vyřešit odborníci vybavení moderní kamerovou technikou.

## Stříbra se bojí nejen upíři, ale i bakterie

s filtrací SILPURE



bez filtrace SILPURE



Centrální vysavače HUSKY jsou vybaveny permanentním filtrem s ochranou bránící růstu bakterií. Filtr obsahuje patentovanou látku Silpure vyrobenou na přírodní bázi. Ta zabraňuje růstu bakterií na textilu v době, kdy se vysavač nepoužívá. Bakterie totiž mohou nechráněný filtr ucpat a snížit tak výkon vysavače, ale vytvářejí i nepříjemný zápach.



# 5 důvodů proč si pořídit

## centrální vysavač



### 1 Více zdraví

- jemný prach je vysán mimo dům, hrubé nečistoty skončí ve vysavači, který je umístěný mimo obytné prostory

- konec nebezpečným alergenům
- žádný zviřený prach v místnosti
- konec jeho nekonečnému utírání

### 2 Více klidu

- vysavač je v garáži nebo technické místnosti, kde nikoho neruší hlukem

### 3 Více času

- zasunete hadici do zásuvky ve zdi a vše je připraveno,

- kontejner stačí vysypat 2x za rok
- díky vysokému sacímu výkonu nemusíte vysávat a utírat prach tak často

### 4 Více pohodlí

- ke snadné manipulaci s hadicí využijete

- příslušenství - kuchyňská štěrbinová nástavba je vždy po ruce,
- hadici schovanou ve zdi
- další pomocníky...

### 5 Více jistoty

- se zárukou 25 let nic neriskujete

#### BĚŽNÝ A ROBOTICKÝ VYSAVAČ

**100 % PRACHU**  
A PŘEFILTROVANÉHO VZDUCHU ZŮSTÁVÁ  
UVNITŘ OBYTNÝCH PROSTOR



#### CENTRÁLNÍ VYSÁVÁNÍ

**0 % PRACHU**  
A PŘEFILTROVANÉHO VZDUCHU ZŮSTÁVÁ  
UVNITŘ OBYTNÝCH PROSTOR

